

左阳基侧突弯曲约呈直角状；感觉叶肥大，中度突出，其内侧具齿；杆部背腹中度扁平，向端稍变宽；端突侧扁呈片状。阳茎端基部右侧具1小骨片，梳状板附近具1带状骨片伸展到次生生殖孔基方，主膜叶腹面可见两叶；梳状板附着于膜囊上，具两排齿，右侧齿指向基方，左侧基部和端部的齿指向相对，约在端部1/3处相遇，左侧具指向基

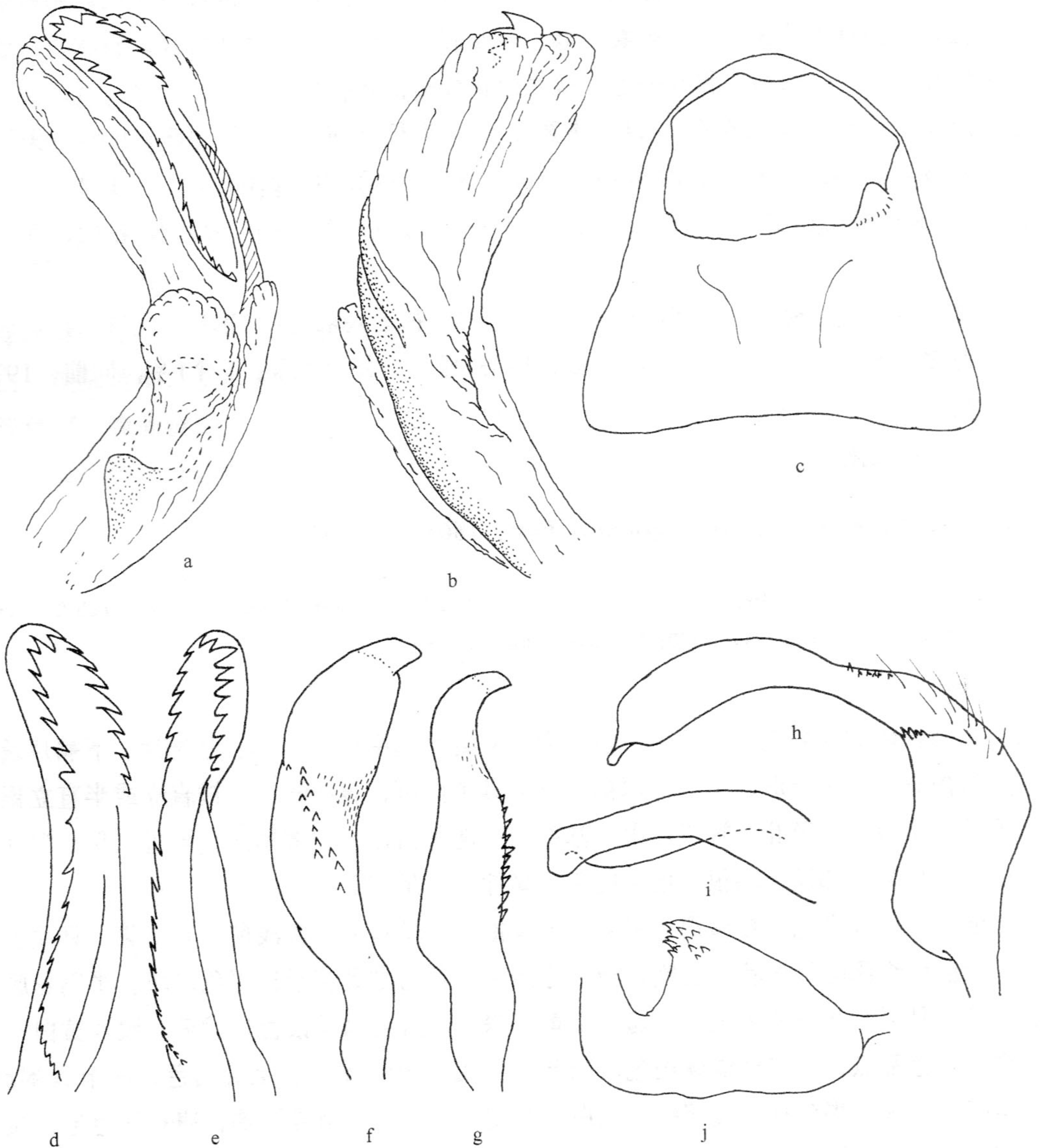


图 185 长植盲蝽 *Phytocoris longipennis* Flor

a~b. 阳茎端 (vesica); c. 雄虫生殖囊 (male genital capsule); d~e. 梳状板 (comb-shaped spiculum); f~g. 右阳基侧突 (right paramere); h. 左阳基侧突 (left paramere); i. 左阳基侧突杆部 (shaft of left paramere); j. 左阳基侧突感觉叶 (sensory lobe of left paramere)。

方齿的部分比右侧短，左侧基半齿极细，末端齿微小。

量度 (mm): (σ): 体长 7.0, 体宽 2.0。头长 0.65, 头宽 1.09~1.12, 头顶宽 0.24~0.28。触角各节长 1.68:3.40~3.65:1.85~2.0:1.33~1.40。前胸背板长 0.98, 后缘宽 1.61~1.68。革片长 3.55, 楔片长 1.25。

观察标本: 2 σ σ , 黑龙江镜泊湖, 1980.VIII.5, 郑乐怡采; 1 σ , 黑龙江伊春五营, 1980.VII.18, 郑乐怡采。

中国其他记录: 内蒙古包头市 (能乃扎布, 照日格图, 1992)。

分布: 内蒙古、黑龙江; 欧洲, 俄罗斯。

(285) 极长植盲蝽 *Phytocoris longissimus* Xu et Zheng, 2002 (图 186)

Phytocoris longissimus Xu et Zheng, 2002: 193.

体狭长。

头黄白色, 具褐至黑褐色斑, 背面纵中线深褐色; 复眼大; 额具深褐色放射状斜纹, 唇基基部的倒“V”形斑与额端部的深色斑相连。触角深褐色, 线形, 细长, 第 I 节被平状短毛与直立银白色毛, 直立毛长于该节直径, 背面具浅色斑, 腹面浅色; 第 II 节基部很窄地黄白色, 中部色稍浅; 第 III 节基部黄白, 端部很窄地浅色。喙达后足基节端部。

前胸背板几全部褐色, 密布银白色平伏丝状毛以及黑色或黑褐色半直立毛; 前胸背板后缘狭窄地白色, 亚后缘具黑色或黑褐色横纹, 此纹几乎中断; 胝区有时淡黄色, 具褐斑; 领具淡黄斑。小盾片黄白色, 纵中线两侧具黑褐斑, 有时黑褐斑几占据整个小盾片 (浅色纵中线除外)。半鞘翅被银白色平伏丝状毛以及黑或黑褐色半直立毛, 半鞘翅底色浅色, 密布界限不清的不规则褐斑及少许黑褐斑; 革片端部具一浅色菱形斑; 膜片白色, 具褐斑及乱点。小室外缘脉褐色, 其余脉淡色。胸部侧板褐色, 下缘黄白。足黄白色, 股节全长具褐或浅褐斑; 前足胫节基部、端部及近中部具 4 深褐色宽环, 中足胫节具 4 深褐环, 端部浅黄色, 中间深色环宽于浅色环; 后足胫节具不清晰的深色环。跗节褐至深褐。腹部腹面褐或黑褐, 具少许浅色斑, 被半直立浅色毛。腹末不达楔片缝。前翅超过腹末 3.6~4.0mm。

头顶宽/眼宽=0.78~0.87; 触角第 II 节长/触角第 I 节长=2.14~2.17; 头宽/前胸背板宽=0.56; 触角第 I 节长/头宽=1.49~1.50; 触角第 I 节长/前胸背板宽=0.83~0.85; 体长/前胸背板宽=4.6~4.8。

雄虫生殖囊开口前缘左角具一扁平小突起。右阳基侧突近基部具齿, 端部横指。左阳基侧突弯曲几成直角, 折角向端方不远突然狭扁; 感觉叶中度突起, 其上具小齿; 左阳基侧突折角端部突然变扁; 杆部中度侧扁, 向端部轻微扭曲, 端部上缘腹向翻卷。阳茎端基部右侧具 1 中度骨化的小骨片, 腹面具 1 中度骨化的带状骨片, 梳状板基部大半

附于膜囊之上，一侧具齿，齿数颇多，基部齿较小。

量度 (mm): (♂): 体长 9.0~9.7, 体宽 2.8。头长 0.64, 头宽 1.12~1.13, 头顶宽 0.32~0.34。触角各节长 1.65~1.68:3.53~3.64:1.65~1.68:1.47~1.51。前胸背板长 1.03, 后缘宽 1.95~2.03。革片长 4.45, 楔片长 1.80。

模式标本: 正模♂, 四川理县刷经寺, 3150m, 1963.VII.7, 邹环光采 (存 NKU) (已检查)。

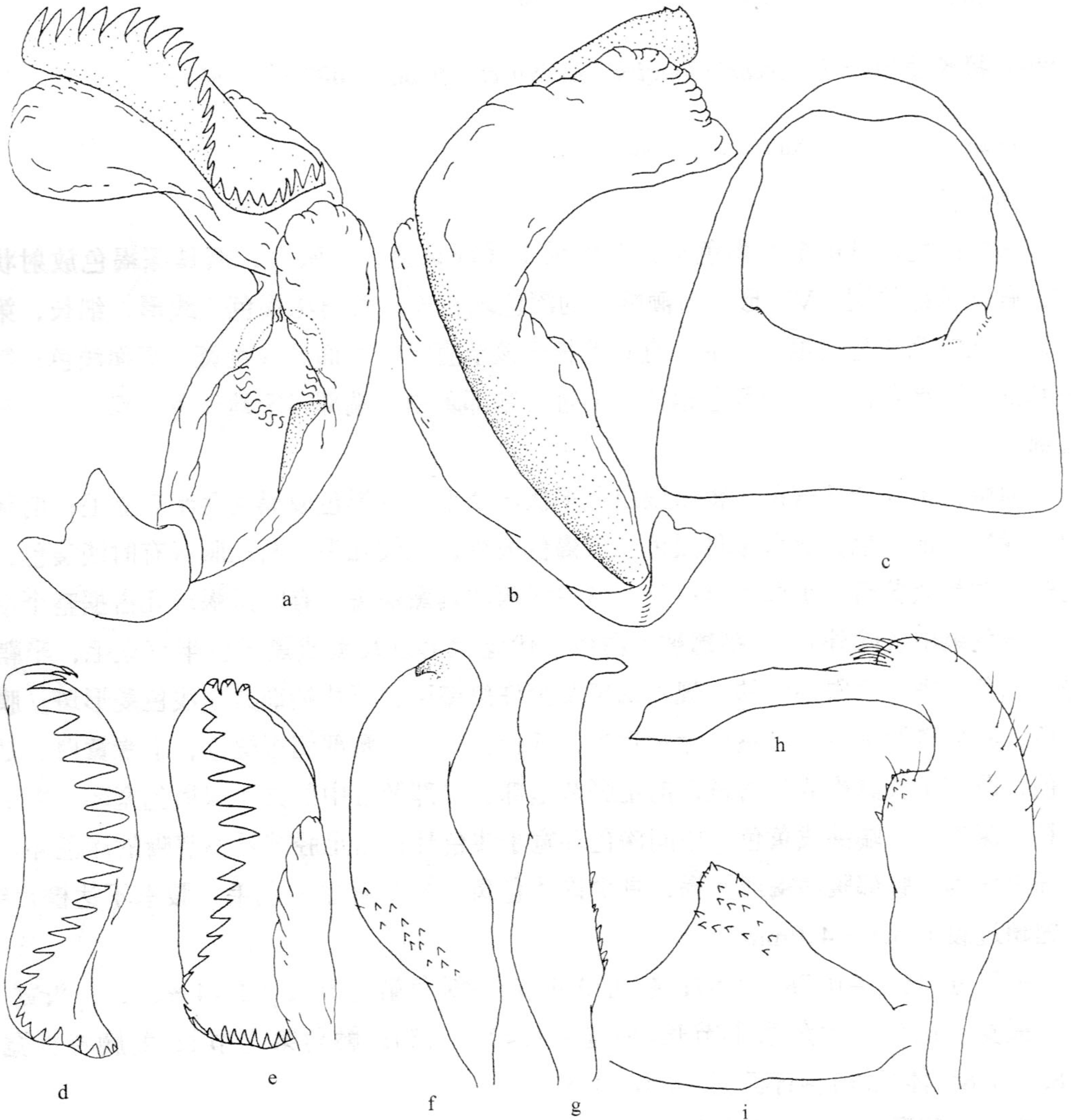


图 186 极长植盲蝽 *Phytocoris longissimus* Xu et Zheng

a~b. 阳茎端 (vesica); c. 雄生殖囊 (male genital capsule); d~e. 梳状板 (comb-shaped spiculum); f~g. 右阳基侧突 (right paramere); h. 左阳基侧突 (left paramere); i. 左阳基侧突感觉叶 (sensory lobe of left paramere)。

观察标本: 1 ♂ (正模), 四川理县刷经寺, 3150m, 1963.VII.7, 邹环光采; 1 ♂ (副模, 下同), 同前, 刘胜利采; 1 ♂, 同前, 1963.VIII.2, 郑乐怡采。

分布: 四川。

(286) 赤条植盲蝽 *Phytocoris loriae* Poppius, 1914 (图 187) (中国新记录种)

Phytocoris loriae Poppius, 1914b: 103.

Miridius loriae (Poppius): Carvalho, 1959: 164; Carvalho, 1980: 644; Schuh, 1995: 389.

体狭长; 白色, 略带淡黄色, 具红色纵条纹。被半直立与平伏丝状银白毛, 无深色毛。

头部额端明显隆起, 其前缘陡削, 背面观唇基显著可见, 唇基及下颚片具红褐斑, 下颚片强烈凸起。头背面纵中线两侧具 2 条红色纵条纹, 向后延伸至小盾片端部; 眼后方具 2 条红色纵条纹, 下方的一条向后延伸到前胸侧板后缘, 约占据前胸侧板的中央, 上方一条沿前胸背板侧缘向后延伸至前胸背板后侧角。触角第 I 节黄白色, 内侧具红斑, 红斑常汇合成带状, 具浅色平伏毛与直立毛, 直立毛较稀, 短于该节直径; 第 II、III 节浅黄褐, 第 II 节有时具红斑, 第 III 节端部色略深; 第 IV 节褐或深褐。

前胸背板后缘呈弧形内凹, 除上述 4 条红色纵条纹外, 并具 2 条靠近两侧的红色纵条纹, 约从胫区后缘开始向后达前胸背板后缘。爪片脉两侧具 2 条红色条纹, 革片沿内缘及外缘具 2 条红色条纹, 内缘条纹有时呈不连续状, 外缘条纹在端半不明显地分开, 形成 2 条, 且延伸到楔片端部。革片内端角具 1 黑毛丛, 爪片顶端浅灰黑色。膜片密布灰或深灰色乱点, 脉全部或部分红色。足浅色, 股节具少许红斑, 胫节无环纹。腹部腹面黄白色或淡黄色, 每侧具 2 条红色纵条纹, 腹部末端约达楔片中部。

头顶宽/眼宽 = (♂) 1.36~1.63, (♀) 2.25; 触角第 II 节长/触角第 I 节长 = (♂) 2.17~2.36, (♀) 2.09; 头宽/前胸背板宽 = 0.69~0.72; 触角第 I 节长/头宽 = (♂) 1.34~1.46, (♀) 1.80; 触角第 I 节长/前胸背板宽 = (♂) 0.97~1.05, (♀) 1.24; 体长/前胸背板宽 = 4.8~4.1。

雄生殖囊开口边缘无突起。右阳基侧突小, 粗壮。左阳基侧突强烈弯曲呈钩状; 感觉叶轻度突起; 杆部中度侧扁, 近中部最宽, 端部背腹中度扁平。阳茎端腹面具 1 轻度骨化的较大形骨片; 主膜叶可能 2 叶, 其表面有些部位轻度骨化, 梳状板基部与主膜叶相连, 端半具 8 个齿, 端方 7 个较大, 骨化较强, 第 8 个齿中度骨化。

量度 (mm): 体长 5.5~6.2, 体宽 1.5。头长 0.43, 头宽 0.83~0.84; 头顶宽 (♂) 0.34~0.39, (♀) 0.45。触角各节长 (♂) 1.11~1.27:2.41~3.0:1.69~1.96:1.41~1.42, (♀) 1.51:3.15:2.11:1.52。前胸背板 0.63, 后缘宽 1.15~1.22。革片长 3.53, 楔片长 0.95。

观察标本: 1 ♂, 南京, 1955.V.31; 1 ♀, 南京, 1995.IX.; 1 ♂, 云南景东,